



**ПРОВЕДЕНИЕ КОМПЛЕКСНОЙ ПСИХОЛОГО-ПЕДАГОГИЧЕСКОЙ
ДИАГНОСТИКИ, ПРЕДУСМАТРИВАЮЩЕЙ ВЫЯВЛЕНИЕ И ОЦЕНКУ
ОБРАЗОВАТЕЛЬНОГО ПОТЕНЦИАЛА ЛИЦ, СТАРШЕ 18 ЛЕТ**

**Методические рекомендации для специалистов
психолого-медико-педагогической комиссии**

Екатеринбург

2025



Рецензент:

Шалагина Е.В., кандидат социологических наук, ФГАОУ ВО «Уральский государственный педагогический университет».

Авторы-составители:

Бушуева Светлана Владимировна, учитель–дефектолог высшей квалификационной категории;

Овчинникова Ирина Валентиновна, учитель-логопед высшей квалификационной категории;

Ракутина Татьяна Витальевна, учитель-дефектолог, заместитель руководителя центральной ПМПК Свердловской области.

Суставова Ирина Владимировна, учитель-логопед, руководитель центральной ПМПК Свердловской области.

Шулаков Антон Игоревич, педагог-психолог высшей квалификационной категории;

В методических рекомендациях представлен опыт работы центральной психолого-медико-педагогической комиссии Свердловской области по обследованию лиц, старше 18 лет, обратившихся на комиссию с целью получения рекомендаций по организации их обучения и воспитания. Внимание акцентируется на специфических особенностях психолого-педагогической диагностики, в том числе, у лиц с нарушениями интеллекта. В рекомендациях предлагаются специальные методы и подходы к диагностике взрослых лиц, которые помогут учителям-логопедам, учителям-дефектологам, педагогам-психологам психолого-медико-педагогических комиссий эффективно организовывать диагностические процедуры при обследовании высших познавательных процессов, а также квалифицировать уровень обученности и обучаемости. Представлены возможные варианты анализа результатов, полученных при обследовании лиц с нарушением интеллекта.

© А.И. Шулаков, И.В. Овчинникова, С.В. Бушуева, И.В. Суставова, Т.В. Ракутина. 2025

© ГБУ СО «Центр психолого-педагогической, медицинской и социальной помощи «Ресурс»

СОДЕРЖАНИЕ

Введение	4
Раздел 1. КАТЕГОРИИ ЛИЦ, СТАРШЕ 18 ЛЕТ, НЕ ТРЕБУЮЩИЕ УГЛУБЛЕННОГО ОБСЛЕДОВАНИЯ В УСЛОВИЯХ ПМПК.....	6
Раздел 2. КАТЕГОРИИ ЛИЦ, СТАРШЕ 18 ЛЕТ, ТРЕБУЮЩИЕ УГЛУБЛЕННОГО ОБСЛЕДОВАНИЯ В УСЛОВИЯХ ПМПК	8
Раздел 3. СХЕМА ПСИХОЛОГО-ПЕДАГОГИЧЕСКОГО ОБСЛЕДОВАНИЯ ЛИЦ, СТАРШЕ 18 ЛЕТ	17
Литература.....	29
Приложение 1.....	30
Приложение 2.....	31
Приложение 3	32
Приложение 4	38
Приложение 5	39
Приложение 6	41
Приложение 7	42
Приложение 8	43
Приложение 9	44
Приложение 10	47
Приложение 11.....	48

ВВЕДЕНИЕ

В данных методических рекомендациях рассматриваются вопросы обследования в условиях психолого-медико-педагогической комиссии (далее – ПМПК, комиссия) лиц, старше 18 лет. Нормативно-правовую основу разработки методических рекомендаций составили следующие документы:

1. Федеральный закон «Об образовании в Российской Федерации» от 29.12.2012 № 273-ФЗ с изменениями и дополнениями (далее – № 273-ФЗ);

2. Федеральный закон «О социальной защите инвалидов в Российской Федерации» от 24.11.1995 № 181-ФЗ (с изменениями и дополнениями);

3. Приказ Министерства просвещения Российской Федерации «Об утверждении Положения о психолого-медико-педагогической комиссии» от 01.11.2024 № 763 (далее - Положение № 763).

Ранее действующим приказом Министерством образования и науки Российской Федерации «Об утверждении положения о психолого-медико-педагогической комиссии» от 20.09.2013 № 1082 (далее – Положение № 1082), была закреплена норма обследования детей – до 18 лет. Возрастной ценз в ныне действующем Положении № 763 не установлен, согласно подпункту «а» пункта 15 комиссия принимает всех обратившихся лиц, независимо от возраста до окончания ими обучения в организациях, осуществляющих образовательную деятельность.

Основания для снятия возрастного ценза следующие.

Пунктом 16 статьи 2 № 273-ФЗ поименована категория «обучающийся с ограниченными возможностями здоровья», к которым относятся физические лица, имеющие недостатки в физическом и (или) психологическом развитии, подтвержденные психолого-медико-педагогической комиссией и препятствующие получению образования без создания специальных условий. Указаны «физические лица» без определения возраста, то есть, в том числе, лица старше 18 лет. В этой части Положение № 763 приведено в соответствие с Законом № 273-ФЗ.

Законодательство Российской Федерации гарантирует обеспечение качественным доступным образованием всех без исключения граждан Российской Федерации безотносительно их возраста. Соответственно, любой гражданин должен иметь возможность получить образование с учетом особенностей психофизиологического развития, индивидуальных возможностей и состояния здоровья.

Министерство просвещения Российской Федерации направило в субъекты РФ информационное письмо от 24.06.2025 № 07-2954, в котором указывается на то, что Положение № 763 вступило в силу с 1 марта 2025 года, согласно подпункта «а» пункта 15 одним из основных направлений деятельности ПМПК является проведение обследования детей, в том числе обучающихся с ограниченными возможностями здоровья, детей-инвалидов до окончания ими обучения в организациях, осуществляющих образовательную деятельность, в целях выявления у них особенностей физического и (или) психического развития и (или) отклонений в поведении.

Аналогичная норма содержалась в ранее действовавшем Положении № 1082.

Вместе с тем, в целях реализации права на образование лиц, прежде всего с нарушением интеллекта, ранее не получивших образования, целесообразно для определения образовательного маршрута и потребности в создании специальных условий для получения ими образования включить организацию комплексного психолого-медико-педагогического обследования указанных лиц в порядок работы ПМПК, действующих на территории субъекта Российской Федерации.

При прохождении комиссии лицами, старше 18 лет, необходимо проведение комплексной психолого-педагогической диагностики, предусматривающей выявление и оценку образовательного потенциала обратившегося, необходимости создания специальных условий для получения ими образования.

Центральная ПМПК (далее - ЦПМПК) является структурным подразделением Государственного бюджетного учреждения Свердловской области «Центр психолого-педагогической, медицинской и социальной помощи «Ресурс».

Данные методические рекомендации разработаны специалистами ЦПМПК с целью определения условий, обеспечивающих организацию образовательного процесса лиц с ограниченными возможностями здоровья и (или) инвалидностью, получение ими образования с учетом состояния соматического и нервно-психического здоровья.

Методические рекомендации ориентированы на решение следующих задач:

1. Определение диагностического инструментария для обследования лиц старше 18 лет, в том числе имеющих нарушения интеллекта.

2. Разработка рекомендаций по организации психолого-педагогического обследования лиц старше 18 лет, в том числе имеющих нарушения интеллекта.

3. Подготовка специалистов ПМПК в части проведения психолого-педагогического обследования лиц старше 18 лет, имеющих ограниченные возможности здоровья, в том числе инвалидов, проживающих в психоневрологических интернатах. Многие лица с умеренными и тяжелыми нарушениями интеллекта, проживающие в психоневрологических интернатах, не реализовали свое право на обучение. Некоторые из них не обучались, некоторые окончили несколько классов по различным вариантам адаптированных основных общеобразовательных программ (далее - АООП).

В Приложениях к данным методическим рекомендациям представлен комплекс диагностических методик, ориентированных на обследование лиц старше 18 лет, как имеющих нарушения интеллекта, так и не имеющих их; как ранее обучавшихся, так и не получавших образование.

При подборе методик учтена специфика обследования в условиях ПМПК – краткость и информативность методик, их понятность для обследуемых, а также скорость и доступность интерпретации. При этом сохранен научный подход с соблюдением критериев стандартизации, надежности и валидности.

КАТЕГОРИИ ЛИЦ, СТАРШЕ 18 ЛЕТ, НЕ ТРЕБУЮЩИЕ УГЛУБЛЕННОГО ОБСЛЕДОВАНИЯ В УСЛОВИЯХ ПМПК

Выпускники школ, реализующих АООП, получившие аттестат об образовании основного общего уровня или среднего общего уровня

Это, прежде всего, достигшие совершеннолетия выпускники школ, реализующих АООП для обучающихся с нарушением зрения, слуха, опорно-двигательного аппарата, расстройствами аутистического спектра. Как правило, они до 8 лет посещали детский сад. В школах для них предусмотрены пролонгированные сроки обучения (до 12-13 лет).

Данная категория лиц, как показывает практика, обращается в ПМПК с целью получения рекомендаций при переходе на уровень среднего профессионального образования (далее - СПО).

При диагностическом обследовании рекомендуется использовать анкету о профессиональном самоопределении, разработанную федеральным ресурсным центром ПМПК (далее - ФРЦ ПМПК) (см. Приложение 1).

В этих случаях не целесообразно квалифицировать особенности познавательных процессов и уровень обученности, поскольку на уровне СПО

им рекомендуется к реализации образовательная программа для той же нозологической группы, которую обучающиеся осваивали в школе в силу необходимости сохранения для них специальных образовательных условий получения образования на новой ступени.

Эта анкета используется также для обследования обучающихся с нарушениями интеллекта, при их переходе на уровень профессионального обучения. Как правило, данные обучающиеся при обращении в комиссию уже определяются с выбором образовательной организации, реализующей основные программы профессионального обучения – программы профессиональной подготовки по профессиям рабочих, должностям служащих для обучающихся с ограниченными возможностями здоровья (с различными формами нарушений интеллекта). Анкета и в этих случаях дает исчерпывающую информацию о их профессиональных предпочтениях.

Лица с нарушением интеллекта, получившие свидетельство об обучении

Следующая категория – это лица с нарушением интеллекта, получившие свидетельство об обучении, желающие продолжить образование по общеобразовательной программе основного общего образования и получить аттестат. В этом случае действует приказ Министерства образования Свердловской области «Об утверждении порядка получения общего образования лицами с нарушением интеллекта в том числе достигшими возраста 18 лет, в образовательных организациях, расположенных на территории Свердловской области» от 09.07.2025 № 269-Д.

Настоящим приказом определен механизм реализации государственной гарантии лицам с нарушением интеллекта, не имеющим начального общего, основного общего или среднего общего образования, в том числе в возрасте старше 18 лет, на получение общего образования в общеобразовательных организациях, расположенных на территории Свердловской области.

Для обеспечения права на получение общего образования лица с нарушением интеллекта, достигшие возраста 18 лет, или родители (законные представители) несовершеннолетнего с нарушением интеллекта обращаются непосредственно по месту жительства в органы местного самоуправления, осуществляющие управление в сфере образования. Данные органы определяют и рекомендуют родителям (законным представителям) или лицам с нарушением интеллекта, достигшим возраста 18 лет, образовательные организации, в которых возможно получить образование по программам

начального общего, основного общего и среднего общего образования. При выборе родителями (законными представителями) несовершеннолетнего формы получения общего образования и формы обучения учитывается мнение несовершеннолетнего.

Прием на уровень образования осуществляется по результатам индивидуальной аттестации, и обучение организуется по индивидуальному учебному плану. В случае неудовлетворительного результата аттестации, независимо от возраста, лицам с нарушением интеллекта предоставляется возможность обучения по программе начального общего образования без проведения аттестации.

В этом случае прохождение ПМПК перед зачислением в образовательную организацию не предусмотрено.

КАТЕГОРИИ ЛИЦ, СТАРШЕ 18 ЛЕТ, ТРЕБУЮЩИЕ УГЛУБЛЕННОГО ОБСЛЕДОВАНИЯ НА ПМПК

Инвалиды, проживающие в психоневрологических интернатах, имеющие нарушения интеллекта

Психоневрологический интернат (далее - ПНИ) – социально-медицинское учреждение, которое предназначено для постоянного проживания и обслуживания лиц пожилого возраста и инвалидов старше 18 лет, страдающих хроническими психическими расстройствами и нуждающихся в постороннем уходе, и которое должно обеспечивать соответствующие их возрасту и состоянию здоровья условия жизнедеятельности, мероприятия медицинского и социального характера, питание и уход, организацию посильной трудовой деятельности, отдыха и досуга.

Нормативно-правовой основой, регулирующей деятельность ПНИ, является Федеральный закон «Об основах социального обслуживания граждан в Российской Федерации» от 28.12.2013 № 442-ФЗ (далее – Закон № 442-ФЗ).

Контингент проживающих формируется следующим образом. Недееспособные лица по состоянию здоровья не могут выразить согласие или несогласие. В таких случаях решение принимают органы опеки на основании заключения врачебной комиссии. Для дееспособных лиц требуется добровольное согласие. До 2013 года принудительное помещение существовало, но действующий Закон № 442-ФЗ закрепил принцип

добровольности. Вместе с тем, на практике дееспособные лица часто выражают согласие на проживание в ПНИ под давлением обстоятельств – из-за отсутствия ухода, поддержки или постоянного места жительства.

Контингент проживающих - весьма разнороден. Присутствуют лица со всеми видами интеллектуальных нарушений.

В соответствии с приказом Министерства образования и науки Российской Федерации «Об утверждении федерального государственного образовательного стандарта образования обучающихся с умственной отсталостью (интеллектуальными нарушениями)» от 19.12.2014 № 1599 в части дифференциации обучения по первому и второму вариантам АООП для обучающихся с нарушением интеллекта, на обследовании в условиях ПМПК решается вопрос: по какому варианту проживающие будут обучаться.

В связи с этим отбор диагностического материала для изучения наличия и качества их умений и навыков должен включать широкий диапазон сложности, начиная с самого элементарного. В ходе психолого-педагогического обследования целесообразно использовать разные виды помощи при выполнении заданий. Продуктивность использования помощи обследуемыми позволяет специалисту уточнить потенциальные возможности к обучению и функциональные характеристики коммуникативных умений и навыков.

При обследовании лиц с нарушением интеллекта используются методы патопсихологической диагностики. При дифференциальной диагностике следует опираться на клинический диагноз (легкая, умеренная, тяжелая, глубокая умственная отсталость), а также - на наличие или отсутствие речи.

Пример 1

Аркадий Аркадьевич Е., 40 лет. DS – F 70 (легкая умственная отсталость с нарушением поведения).

Наступила осень. Холодный ветер
уносит последние листочки
Азотие приходит кутаясь в
пальто бодро идет в теплые
дома

$$\begin{aligned}3 + 7 &= 10 \\14 - 4 &= 10 \\27 + 5 &= 32 \\49 - 11 &= 38\end{aligned}$$



Обследуемый относительно успешно справился с выполнением теста «Дом, дерево, человек». Поддерживает диалог, дает сведения о себе, демонстрирует навыки письма и владение простыми счетными операциями. Речь сформирована на бытовом уровне.

Рекомендовано обучение по АООП для обучающихся с нарушением интеллекта, вариант 1.

Для обследования лиц, владеющих речью, применяется анкета-опросник. Анкета включает в себя следующее.

1. Выявление уровня сформированности умений и навыков чтения, письма, счета, представления об окружающем мире, умения использовать имеющиеся учебные навыки в повседневной жизни.

2. Анализ сформированности продуктивных видов деятельности: включения в домашний, хозяйственный труд, навыки самообслуживания.

3. Выявление уровня сформированности социально значимых умений и навыков, необходимых для ориентации в социальной среде, в повседневных жизненных ситуациях.

4. Выявление сформированности мотивационно-потребностной сферы лиц с интеллектуальными нарушениями, ориентированной на соблюдение доступных их восприятию норм образа жизни.

5. Представления о социальной действительности (см. Приложение № 2).

Пример 2

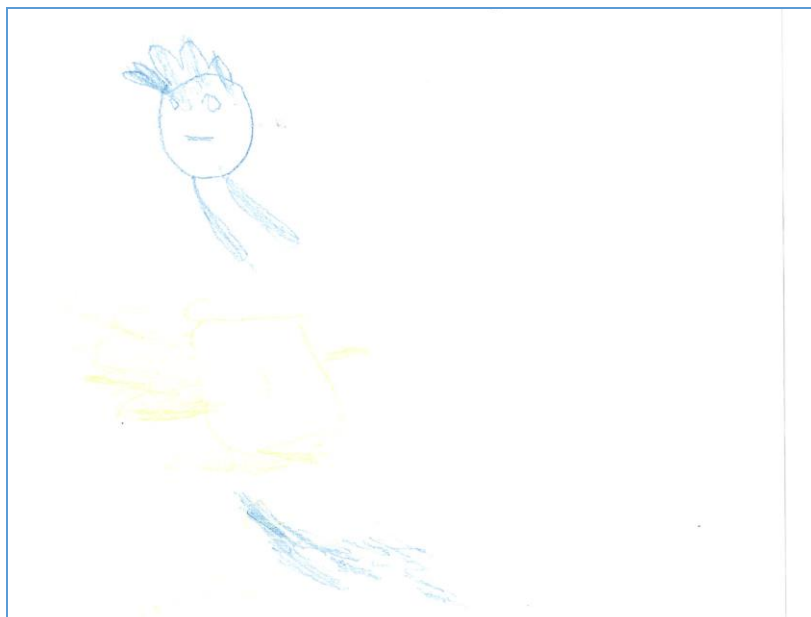
Оксана Андреевна О., 44 года. DS - F 71 (умеренная умственная отсталость).



Речь у обследуемой отсутствует. Она не рисует, не пишет, не знает буквы. Рекомендовано обучение по АООП для обучающихся с нарушением интеллекта, вариант 2, специальная индивидуальная программа развития (далее - СИПР).

Пример 3

Анна Сергеевна К., 36 лет. DS – F 72 (тяжелая умственная отсталость).



Речь у обследуемой сформирована на уровне отдельных слов. Она считает, что ей два года, и скоро мама заберет ее домой. Методика «Рисунок человека» представлена в виде «головонога» (кружок-голова, от которого отходят две вертикальные палочки-ножки) обозначает начальный этап в развитии изображения человека у детей. Рекомендовано обучение по АООП для обучающихся с нарушением интеллекта, вариант 2 (СИПР).

Для обследования лиц, не владеющих речью, используются варианты дифференциаций и классификаций разной степени сложности, которые во многих случаях оказываются недоступны для их выполнения (см. Приложение № 3).

Лица, старше 18 лет, не имеющие нарушений интеллекта, не получившие документ об образовании

В ПМПК обращаются взрослые граждане с нарушением зрения, слуха, опорно-двигательного аппарата, расстройствами аутистического спектра, по каким-то причинам не получившие образование, но желающие продолжить образовательный процесс.

При диагностическом обследовании данной категории лиц дифференциация в границах нормы не является целесообразной. Задача ПМПК

– квалифицировать состояние высших психических функций и определить уровень подготовки по программам начального, основного или среднего общего образования.

Для обследования используется компилятивный блок диагностических методик для взрослых, составленный на основе стандартизованных психологических тестов.

Первый этап диагностического обследования – выявление общей осведомленности.

Культурная ограниченность или недостаточный уровень общей осведомленности могут приводить к специфическим проблемам в обучении. Проблема может заключаться в узости его интересов. Например, человек увлекается историей или литературой, но не понимает содержания учебного материала по физике или химии. Информационная ограниченность приводит к тому, что человек не понимает смысл текста. Подобная ситуация возникает не из-за низкого уровня развития когнитивных процессов, а потому, что он не может представить, о чем идет речь.

Для обследования уровня общей осведомленности (обладания фактологическими знаниями из разных сфер), умения выделять в информации практически важные детали, используется субтест № 1 взрослого варианта теста Векслера «Осведомленность». (см. Приложение № 4).

Исследование познавательных процессов начнется с обследования памяти и внимания. В формировании памяти основным является становление операции обобщения, которая позволяет «свертывать» информацию при запоминании и «развертывать» ее при воспроизведении. Для формирования этой операции необходимо понятийное мышление.

Для исследования зрительной образной памяти используется методика Т.Е.Рыбакова, которая позволяет кроме оперативной памяти квалифицировать также объем активного внимания, и сделать заключение о состоянии функции внимания. При этом следует учитывать ограниченный временной фактор работы ПМПК, не позволяющий проводить корректурные пробы для отдельного исследования внимания (см. Приложение № 5).

При обследовании познавательных функций у взрослых, не имеющих нарушений интеллекта, использование патопсихологических методик не является целесообразным. В данном случае используются отдельные субтесты стандартизованной психологической методики – теста структуры интеллекта Амтхауэра. Он предназначен для оценки уровня и структуры интеллектуальных

способностей людей в возрасте от 13 до 60 лет. Его использование позволяет оценить способности человека к естественным, общественным, математическим, техническим наукам. Данный тест в основном применяется в профориентации и профотборе. При обследовании в условиях ПМПК цели провести профотбор нет, нам требуется квалифицировать особенности мышления обследуемого. Поэтому используется только второй, третий и четвертый субтесты.

2 субтест – «Выделение сущностного признака». Умение видеть, выделять основное, значимое, главное в описательном, неструктурированном материале, понимать внутренний смысл высказываний, отделять существенные, константные свойства, характеристики объектов и явлений от «внешних», второстепенных (см. Приложение № 6).

3 субтест – «Осознание закономерных связей между явлениями». Умение выделять объективные закономерности, связи между явлениями окружающего мира, видеть внутреннюю логику в последовательности событий, вычленять алгоритмы деятельности. Характеризует общую способность к обучению (см. Приложение № 7).

4 субтест – «Установление категориальной принадлежности, выделение класса». Способность к образованию понятий, определению конкретных явлений в рамках более общих категорий, систематизации знаний, структурированию материала (см. Приложение № 8).

Далее квалифицируется уровень форсированности абстрактного мышления. При наличии абстрактного мышления для понимания сути не требуется накопления знаний, система закономерностей и связей устанавливается по мере ознакомления с новой информацией. Возникающее понимание сразу целостно и системно (см. Приложение № 9).

Отдельно следует отметить способ предъявления материала. Задания должны быть размещены перед обследуемым в наглядном виде. Если обследование проводится в дистанционном формате (онлайн) – на экране в виде слайдов.

Следующий этап обследования – исследование уровня обученности и обучаемости. Используется программный учебный материал по русскому языку и математике (см. Приложение № 10).

**Студенты высших учебных заведений (ВУЗов), ранее обучавшиеся по
АООП основного общего, среднего общего
и среднего профессионального образования**

Порядок получения высшего образования лицами с инвалидностью и с ограниченными возможностями здоровья (далее – ОВЗ) регулируется приказом Министерства образования и науки Российской Федерации «Об утверждении Порядка организации и осуществления образовательной деятельности по образовательным программам высшего образования - программам бакалавриата, программам специалитета, программам магистратуры» от 06.04.2021 № 245.

Однако это не означает, что условия образования для лиц с инвалидностью и обучающихся с ОВЗ в ВУЗах не создаются. Для обучающихся с инвалидностью условия организации обучения определяются в соответствии с ИПРА (при наличии), для обучающихся с ОВЗ образовательная программа адаптируется под соответствующую нозологическую группу (разрабатываются индивидуальные учебные планы).

В последние годы зафиксированы обращения в ПМПК студентов ВУЗов, имеющих инвалидность, и ранее уже обращавшихся в ПМПК по поводу получения рекомендаций для обучения по АООП на уровне основного общего и среднего общего образования. Данные обращения рассматриваются в рамках консультативного приема.

В соответствии с пунктом 15 Положения № 763, одним из направлений деятельности комиссии является подготовка рекомендаций по результатам обследования для организации обучения обследуемых, а также оказание консультативной помощи родителям, работникам образовательных организаций по вопросам обучения, воспитания и коррекции нарушений развития у обследуемых.

В результате анализа общей структуры обращений в ЦПМПК как в рамках консультативного приема, так и обследования в условиях ПМПК, можно сделать вывод, что на уровне высшего образования, в большинстве случаев, созданы достаточные условия для освоения образовательных программ лицами различных нозологических групп без интеллектуальных нарушений.

В тоже время обращает на себя внимание вопрос обучения как детей, так и взрослых, имеющих расстройства аутистического спектра (РАС). По

результатам диагностики и консультирования студентов с РАС специалисты ПМПК дают рекомендации, направленные на успешную академическую, социальную и личностную адаптацию студентов в ВУЗе, учитывая их индивидуальные особенности и образовательные потребности (см. Приложение 11).

СХЕМА ПСИХОЛОГО-ПЕДАГОГИЧЕСКОГО ОБСЛЕДОВАНИЯ ЛИЦ, СТАРШЕ 18 ЛЕТ

Рекомендации к схеме психолого-педагогического обследования с целью уточнения состояния интеллекта лиц, старше 18 лет (для педагога-психолога)

Задачи психолого-педагогической диагностики.

1. Определение уровня интеллектуального развития.
2. Выявление особенностей/нарушений когнитивных функций.
3. Определение сформированности коммуникативных умений и навыков.

Этапы психолого-педагогического обследования.

1. Изучение анамнеза.

1.1. Сбор объективного анамнеза (анализ медицинской документации) изучение данных о психическом состоянии, наличии сопутствующие психических и неврологических расстройств.

1.2. Сбор данных об особенностях поведения, навыках самообслуживания, уровне социальной адаптации (из характеристик).

1.3. Сбор субъективного анамнеза при беседе (при наличии возможности в силу особенностей проживающего).

2. Психолого-педагогическое обследование.

- 2.1. Беседа с проживающим:

- оценка уровня понимания обращенной речи, уровня речевого развития, способностей к речевому контакту, связным и развернутым ответам;
- изучение степени ориентации в окружающей обстановке, во времени;
- изучение объема представлений об окружающем мире, общей осведомленности;
- оценка особенностей эмоционально-волевой регуляции деятельности и поведения.

- 2.2. Патофизиологическое исследование:

- определение уровня интеллектуального развития;

- диагностика состояния высших психических функций – внимания, памяти, мышления.

**Рекомендации к схеме педагогического обследования возможностей познавательной сферы и учебных умений и навыков лиц, старше 18 лет
(для учителя-дефектолога)**

Задачи педагогической диагностики.

1. Выявление уровня сформированности умений и навыков чтения, письма, счета, представления об окружающем мире, основ безопасности жизнедеятельности, умения использовать имеющиеся учебные навыки в повседневной жизни.

2. Анализ сформированности продуктивных видов деятельности: включения в домашний, хозяйственный труд, навыки самообслуживания, способность к прикладному труду.

3. Выявление уровня сформированности социально значимых умений и навыков, необходимых для ориентации в социальной среде, в повседневных жизненных ситуациях.

4. Выявление сформированности мотивационно-потребностной сферы лиц с интеллектуальными нарушениями, ориентированной на соблюдение доступных их восприятию норм здорового образа жизни.

Раздел I. Общие сведения

Сбор и анализ информации.

Знакомство с документацией (медицинской и психолого-педагогической, в том числе содержащей информацию о ранее полученном образовании).

Изучение и анализ медицинских сведений о состоянии соматического и нервно-психического здоровья, психологической характеристике, материалов деятельности.

Беседа с обследуемым.

Контактность.

Контакт – продуктивный, малопродуктивный, непродуктивный, формальный, кратковременный, эпизодический, со стимулирующей помощью.

Состояние речевой функции.

Понимание обращенной речи (в полном объеме, на уровне простых словесных инструкций, в рамках узкобытовых ситуаций, с жестовым сопровождением, отсутствие реакции на обращенную речь).

Состояние собственной речи (развернутая фразовая речь, в виде коротких аграмматичных фраз, отдельных слов, звукокоплексов, владение навыками невербальной коммуникации).

Уровень представлений о себе, о других людях, о микросоциальном окружении, об окружающей предметной и социальной действительности:

Знание своих паспортных данных; места жительства; имени, отчества, фамилии близких людей, их возраст и профессия;

Ориентировка в помещениях, в микрорайоне проживания;

Представления о правилах безопасного поведения, о здоровье и здоровом образе жизни.

Временные, пространственные представления.

Осознание последовательности событий в течение какого-либо периода времени;

Знание времен года, их признаки, месяцев, дней недели, частей суток, соотношения единиц времени. Умение пользоваться часами, календарем;

Установление пространственных отношений.

Культурно-гигиенические, бытовые навыки.

Круг общения. Круг интересов. Семейное положение.

Раздел II. Диагностика способностей к практической деятельности, учебных умений и навыков

При педагогическом обследовании важно оценивать качественное содержание доступных действий:

- совместные действия,
- сопряженная деятельность по подражанию
- деятельность по образцу,
- деятельность по последовательной инструкции,
- самостоятельная деятельность,
- умение исправлять ошибки.

Диагностически значимыми являются следующие качества:

- темп психической деятельности,

- точность выполнения задания,
- реакция на трудности
- умение планировать и доводить начатое до конца,
- способность использовать оказанную помощь,
- самоконтроль,
- практическое использование знаний.

Анализ результатов, полученных при обследовании, позволит определить уровень сформированности умений и навыков:

- I уровень – ниже среднего,
- II уровень – средний,
- III уровень – выше среднего.

Навыки письменной речи (чтение)

I уровень (ниже среднего):

«Альтернативное чтение»

- чтение(понимание) телесных и мимических движений;
- чтение изображений на картинках;
- аудиальное чтение;
- чтение пиктограмм.

II уровень (средний):

- глобальное чтение;
- чтение букв, слогов, коротких слов, послоговое чтение коротких текстов, (понимание прочитанного (соотнесение с картинкой), пересказ по наводящим вопросам, характер ошибок).

III уровень (выше среднего):

- чтение словами, предложениями; беглое, интонированное, осознанное (понимает ситуацию, устанавливает логические связи, понимает скрытый смысл);
- пересказ короткого текста: по наводящим вопросам; краткий, подробный, частичный, самостоятельный.

Навыки письменной речи (письмо)

I уровень (ниже среднего):

- узнавание и называние букв;
- письмо печатных букв по трафаретам;
- списывание печатных букв.

II уровень (средний):

- списывание букв, слогов, слов, предложений с печатного или письменного текста;
- письмо букв, слогов, слов, предложений под диктовку; характер ошибок,
- понимание написанного;
- Соотнесение с соответствующей карточкой – словом или буквой в слове.

III уровень (выше среднего):

- письмо под диктовку простых текстов (наличие и характер ошибок);
- практическое использование орфографических правил;
- оформление предложений при письме;
- подбор проверочных слов;
- знание понятий: предложения, слова, слог, звук, буква;
- представление о частях речи, членах предложения, составе слова;
- владение навыками делового письма (заявление, расписка, анкета).

Математические знания, умения и навыки

I уровень (ниже среднего):

- ориентировка в элементарных пространственных, временных, количественных отношениях окружающей действительности (мало, много, пусто);
- практические навыки и умения счета, вычислений, измерений на наглядном материале в бытовых ситуациях;
- установление взаимно-однозначного соответствия.

II уровень (средний):

- количественный счет, предел счета, порядковый счет;
- узнавание цифр, соотнесение их с количеством;
- сравнение множеств;
- представления о величине, о геометрических фигурах и формах, о цвете;

- счетные операции (использование наглядного материала: палочки, линейка, счеты, калькулятор);
- решение практических задач-действий.

III уровень (выше среднего):

- знание натурального ряда чисел (предел счета);
- устное сложение и вычитание однозначных чисел (конкретно, отвлеченно);
- знание таблицы умножения;
- приемы письменных вычислений (сложение, вычитание, умножение и деление на однозначное число);
- название единиц величин: стоимости, длины, массы, времени; соотношение между ними;
- действия с числами, полученными в результате измерений;
- представление о десятичных и обыкновенных дробях;
- решение простых арифметических и составных задач.

Рекомендации к схеме логопедического обследования лиц, старше 18 лет (для учителя-логопеда)

Задачи логопедической диагностики.

1. Определение сформированности навыков импрессивной и экспрессивной речи.
2. Определение сформированности навыков письменной речи.
3. Выявление и качественный анализ имеющихся нарушений устной и письменной речи.
4. Анализ коммуникативно-речевого поведения: умение вести диалог, особенности вербального и невербального поведения в общении.
5. Определение мотивационных установок и познавательной активности к занятиям по развитию навыков письма и чтения.

Раздел I. Общие сведения

Методы диагностики:

- анализ представленной документации;
- косвенная экспертная оценка;

- беседа с обследуемым;
- наблюдение за поведением и речевой деятельностью обследуемого с фиксацией результатов;
- выполнение устных заданий (по подражанию, по образцу, по инструкции, с опорой на наглядность).

Подготовительный этап.

Изучение и анализ медицинских сведений о состоянии соматического и нервно-психического здоровья, психологической характеристики, материалов деятельности.

Раздел II. Общая характеристика продуктивной деятельности обследуемого

Методы диагностики:

- беседа с обследуемым,
- наблюдение за поведением и речевой деятельностью обследуемого с фиксацией результатов.

II 1. Установление контакта с обследуемым

Знакомство, уточнение задачи обследования, тематическая беседа. определение базовой социально-коммуникативной компетентности:

- особенности поведения и контактность (контакт продуктивный, малопродуктивный, формальный, кратковременный, эпизодический, со стимулирующей помощью);
- Особенности восприятия и внимания (характеристика зрительного /слухового восприятия; устойчивость, объем и переключаемость внимания);
- наличие аутостимуляций (характер, частота); наличие непроизвольных реакций в моторике;
- уровень представлений о себе, о других людях, о микросоциальном окружении, об окружающей предметной и социальной действительности:
 - знание имен, отчеств и фамилий (собственные, родственников, ближайшего окружения);
 - представления о социальной действительности (текущий год, страна, город проживания; правила устройства жизни взрослого человека: семья, учеба, работа, отдых, обязанности и права).

II 2. Характеристика спонтанной речи обследуемого

Характеристика спонтанной речи:

- разборчивость (четкость);
- развернутость речи (характеристика используемых предложений, соотношение предложений простой и сложной синтаксических конструкций);
- наличие/отсутствие эмболов, речевых стереотипов;
- особенности диалогической речи (понимание обращенной речи собеседника, навыки активного слушания, навыки поддержания темы диалога, характеристика вопросительных высказываний, интонационное оформление);
- особенности монологической речи (последовательность, логика изложения, разнообразие речевых высказываний, интонационное оформление).

Раздел III. Диагностика состояния импрессивной и экспрессивной речи

Методы диагностики:

- беседа с обследуемым,
- выполнение устных заданий по инструкции, по образцу, с опорой на наглядность,
- устный алгоритм к заданиям по связной речи,

Наблюдение за поведением и речевой деятельностью обследуемого с фиксацией результатов.

Виды помощи при выполнении задания:

- повторение предъявляемого речевого материала,
- дополнительные пояснения к заданию,
- четкий алгоритм действия для выполнения задания,
- дополнительные пояснения с предъявлением наглядной опоры,
- образец выполнения задания учителем-логопедом (на сходном речевом материале).

1. Характеристика понимания обращенной речи

Обращенная речь:

- уровень отдельных слов (в полном объеме/с частичными затруднениями/ с выраженными затруднениями/улучшение результата после повторного предъявления речевого материала);
- уровень высказываний (в полном объеме/с частичными затруднениями/ с выраженными затруднениями/улучшение результата после повторного предъявления речевого материала);

- уровень бытовых инструкций (в полном объеме/с частичными затруднениями/ с выраженными затруднениями/улучшение результата после повторного предъявления речевого материала);
- уровень развернутых высказываний (в полном объеме/с частичными затруднениями/ с выраженными затруднениями/улучшение результата после повторного предъявления речевого материала);
- уровень текстовой речи (в полном объеме/с частичными затруднениями/ с выраженными затруднениями/улучшение результата после повторного предъявления речевого материала).

2. Состояние словарного запаса

Словарный запас:

- характеристика объема словаря по разным тематическим группам;
- умение подбирать обобщающие понятия;
- смысловая точность подбираемых слов в контексте связной речи;
- умение объяснить значение используемых (частотных) в спонтанной речи слов;
- понимание и умение пояснить частотные примеры использования слов, словосочетаний в переносном значении.

3. Состояние грамматического строя речи

Грамматический строй речи:

- сформированность навыков согласования слов в словосочетаниях, предложениях, текстовой деятельности в спонтанной речи;
- правильность употребления предлогов и приставочных глаголов в речи;
- навыки изменения разных частей речи по числам и падежам (для глаголов – по временам);
- навыки словообразования (существительных с уменьшительно-ласкательным суффиксом, приставочных глаголов, относительных и притяжательных прилагательных от существительных, причастий от глаголов, двукорневых сложных слов по речевому образцу учителя-логопеда).

4. Характеристика фонетико-фонематического строя речи

Фонетико-фонематический строй речи:

- разборчивость речи;
- наличие нарушений слоговой структуры слова (степень выраженности);
- Наличие нарушений произношения звуков (гласных, согласных; степень выраженности);

- особенности темпо-ритмической организации речи (наличие и характер запинок в речи, степень выраженности, соблюдение паузации в речи, изменения темпа речи в сторону ускорения или замедления);

- наличие/отсутствие носового оттенка речи;

- характеристика голосовых функций (звонкость, сила, устойчивость звучания);

- владение простыми формами звукового анализа и синтеза слов (выделении первого и последнего звука, определение количества звуков (3-5 звуков в слове), составление слов из звуков).

5. Навыки связной речи

Связная речь:

- ответ на вопросы по короткому рассказу с опорой на наглядность (сюжетные картинки);

- устный пересказ прослушанного рассказа (без опоры на наглядность/с опорой на наглядность);

- составление предложений по сюжетной картине;

- самостоятельное составление рассказа по серии сюжетных картинок.

Возможные варианты заключений о состоянии навыков устной речи:

- недоразвитие лексико-грамматического и фонетико-фонематического строя речи легкой степени выраженности;

- недоразвитие лексико-грамматического и фонетико-фонематического строя речи средней степени выраженности;

- недоразвитие лексико-грамматического и фонетико-фонематического строя речи тяжелой степени выраженности;

- выраженное недоразвитие навыков экспрессивной речи при сформированности навыков импрессивной речи на бытовом уровне;

- выраженное недоразвитие навыков экспрессивной речи при сформированности элементарных навыков импрессивной речи;

- выраженное (грубое) недоразвитие навыков экспрессивной и импрессивной речи.

Также в заключении необходимо указать наличие конкретных нозологических форм речевой патологии (при наличии): дизартрия, заикание, ринология, дисфония и т.д.

При неравномерности нарушений умений и навыков импрессивной и экспрессивной речи, а также наличии парциальных нарушений лексико-грамматического и фонетико-фонематического строя речи необходимо уточнить качественную характеристику сформированности каждого вида/компонента речевой деятельности.

Раздел IV. Исследование умений и навыков письменной речи

Методы диагностики:

- выполнение заданий с печатным текстом (по инструкции учителя-логопеда, по образцу);
- выполнение заданий по письму с опорой на проговаривание речевого материала, с опорой на наглядность;
- наблюдение за деятельностью испытуемого с фиксацией результатов;
- анализ результатов выполнения письменных работ.

Виды помощи при выполнении задания:

- повторение предъявляемого речевого материала;
- дополнительные пояснения к заданию;
- четкий алгоритм действия для выполнения задания;
- дополнительные пояснения с предъявлением наглядной опоры, -образец выполнения задания учителем-логопедом (на сходном речевом материале).

1. Чтение печатного и (или) рукописного текста

Чтение:

- знание букв (печатные и рукописные варианты);
- сформированность навыка чтения (на уровне простого текста, на уровне предложения, на уровне слова, чтение слогов),
 - способ чтения (побуквенный, слоговой, смешанный, целыми словами);
 - наличие/отсутствие ошибок при чтении (характер ошибок: пропуски букв (слогов, слов) замены (букв, слогов), смешения (букв, слогов), повторы;
 - интонационное оформление речи при чтении вслух (интонационно выразительное чтение, недостаточность интонационного оформления, монотонное чтение);
- понимание прочитанного: ответ на вопросы по содержанию прочитанного, пересказ текста (понимание в полном объеме, отдельные

неточности/ошибки понимания, выраженные трудности понимания текста, недоступность понимания текста).

2. Умения и навыки письма

Письмо:

- характеристика графо-моторных навыков:
 - особенности посадки при письме и удержание ручки (других пишущих принадлежностей);
 - умение копировать/рисовать по инструкции отдельные графические элементы (линии, точки, фигуры, буквы);
- характеристика почерка:
 - разборчивость и соразмерность букв;
 - нажим при письме;
- наличие ошибок в письменных работах:
 - наличие специфических ошибок - дисграфических (виды ошибок, частота проявления), дизорфографических (виды ошибок, частота проявления);
 - наличие неспецифических ошибок (частота проявления, характер).

Возможные варианты заключений о состоянии навыков письменной речи:

- наличие нарушений письменной речи легкой степени выраженности;
- наличие нарушений письменной речи средней степени выраженности;
- наличие выраженных нарушений письменной речи;
- частичная сформированность навыков письменной речи;
- несформированность умений и навыков письменной речи.

При неравномерности нарушений несформированности умений и навыков письменной речи необходимо уточнить качественную характеристику сформированности каждого вида деятельности (письмо и чтение) отдельно.

Литература

1. Винарская Е.Н. Раннее речевое развитие ребенка и проблемы дефектологии: периодика раннего развития. Эмоциональные предпосылки освоения языка. М.: Просвещение. 1987. 160 с.
2. Волкова Г.А. Методика психолого-логопедического обследования детей с нарушениями речи. Вопросы дифференциальной диагностики: Учебно-Методическое пособие: ДЕТСТВО-ПРЕСС. 2004. 144 с.
3. Выгодский Л.С. Основы дефектологии. СПб.: Лань. 2003. 656 с.
4. Глозман Ж.М. Практическая нейропсихология. Опыт работы с детьми, испытывающими трудности в обучении. М.: Генезис. 2020. 336 с.
5. Грибанова Г. В. Руководство по организации деятельности психолого-медико-педагогических комиссий [Текст] / Г. В. Грибанова // «Дефектология», 2001. № 6. С. 66–94.
6. Дети с нарушениями развития. Хрестоматия: учебное пособие для студентов и слушателей спец. факультетов / сост. В. М. Астапов. М. : Международная педагогическая академия, 1995.
7. Калягин В.А., Овчинникова Т.С. Энциклопедия методов психолого- речи. Практикум педагогической диагностики лиц с нарушениями: Пособие для логопедов, дефектологов, психологов и студентов. М.: КАРО. 2024. 432 с.
8. Кащенко В.П. Педагогика исключительного детства. Основы дефектологии. М.: Альма Матер. 2022. 398 с.
9. Семаго М.М., Семаго Н.Я. Типология отклоняющегося развития. Варианты аутистических расстройств. Генезис. 2020. 368 с.
10. Стребелева Е.А. Формирование мышления у детей с отклонениями в развитии. Методическое пособие для педагога-дефектолога. М.: Владос. 2023. 176 с.
11. Федеральный закон от 29 декабря 2012 г. № 273-ФЗ «Об образовании в Российской Федерации» [Электронный ресурс]. URL: http://www.consultant.ru/document/cons_doc_LAW_140174/ (дата обращения: 01.12.2025).
12. Чередникова Т.В. Нарушения мышления при шизофрении. феноменология, теории, исследования. Монография. Психологические технологии. 2024. 399 с.
13. Янневич Д.С., Шевцова Е.Е., Ковалева Г.А., Волкова С.В., Кулещова Э.В. Инновационные технологии логопедической реабилитацией пациентов с последствиями органического повреждения мозга. Учебно-методическое пособие. 2023. 148 с.

Опросник для лиц старше 18 лет, обратившихся в ПМПК с целью продолжения образования в организациях среднего профессионального образования по АООП, и в организациях среднего профессионального обучения

1. Назови свою фамилию, имя и отчество.
2. Какой класс ты заканчиваешь (сколько классов ты закончил)?
3. Есть ли у тебя дело, которым ты занимаешься с удовольствием?
4. Какие профессии ты знаешь?
5. Кем собираются стать твои друзья?
6. Кем ты собираешься стать?
7. Знаешь ли ты, как получить эту профессию?
8. Обсуждал ли ты с кем-нибудь свой выбор?
9. Читал ли ты где-нибудь об этой профессии?
10. Был ли ты на встречах с преподавателями учебного заведения, где получают эту профессию?
11. Какую профессию тебе советуют выбрать твои учителя (родители)?

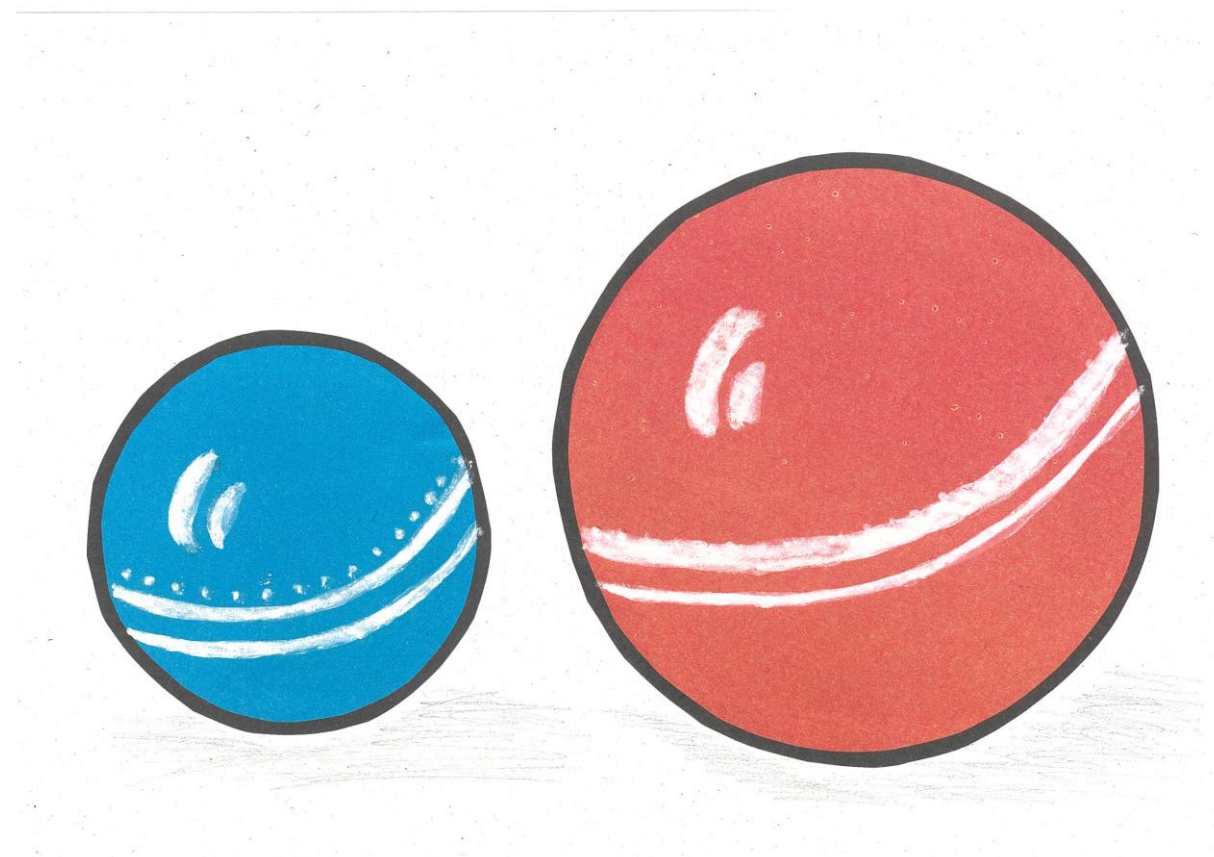
Опросник для лиц старше 18 лет, имеющих нарушения интеллекта, ранее не получивших образование (предъявляется лицам, владеющим речью)

1. Назови свою фамилию, имя и отчество.
2. Сколько тебе полных лет?
3. Сколько лет тебе будет на следующий год?
4. Чем ты любишь заниматься в свободное время?
5. Как называется страна, в которой мы живем?
6. Кто президент нашей страны?
7. Как называется столица нашей страны?
8. Какие еще города ты знаешь?
9. Какой сегодня день недели?
10. Какой день недели был вчера?
11. Какое сейчас время года?
12. Посчитай от 1 до 20 по порядку, а затем обратно - от 20 до 1.
13. Посчитай десятками до 100.
14. Ты пошел в магазин, у тебя есть 20 рублей. Ты купил булочку за 15 рублей. Сколько тебе должны дать сдачи?
15. Ты умеешь писать? Напиши свою фамилию, имя и отчество.
16. Ты умеешь читать?

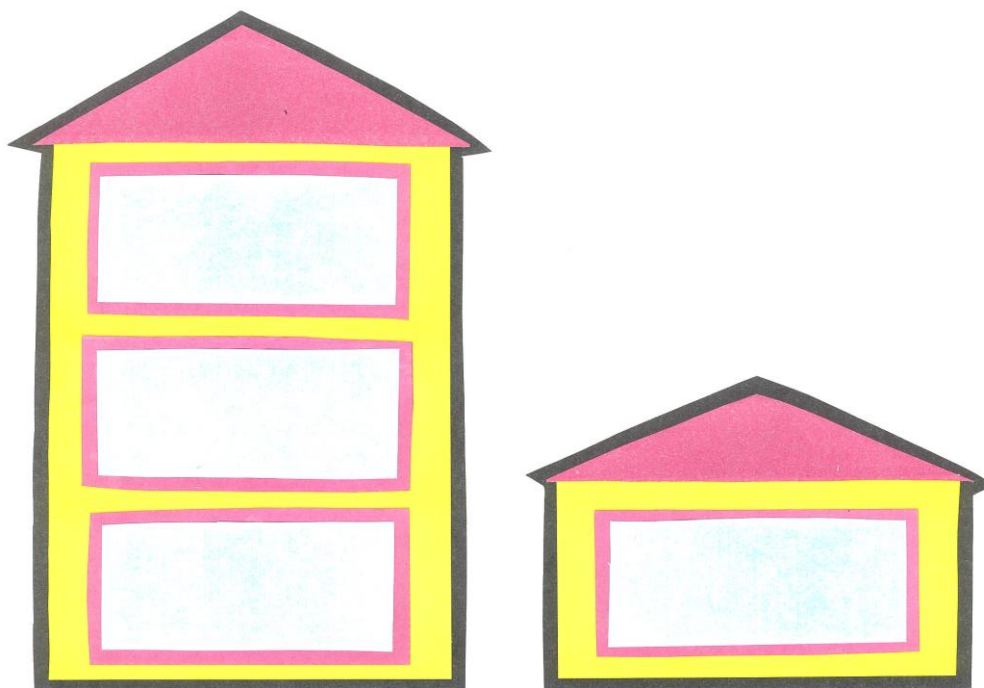
Прочитай предложение: **В сухой траве шуршит ежик.**

Обследование лиц старше 18 лет с нарушением интеллекта, ранее не получивших образование, и имеющих тяжелую и глубокую умственную отсталость, не владеющих речью

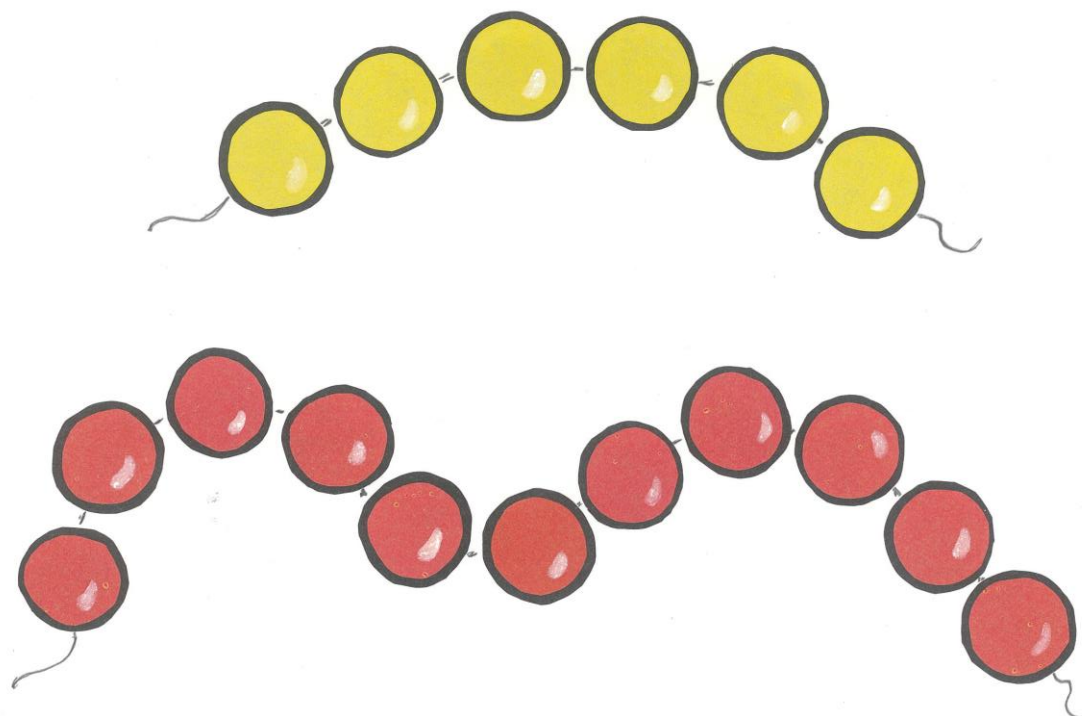
Дифференциации «Большой – маленький» «Высокий – низкий»



Дифференциация «Высокий – низкий»



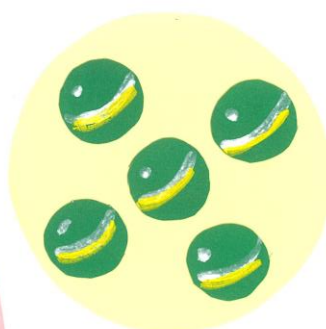
Дифференциация «Длинный – короткий»



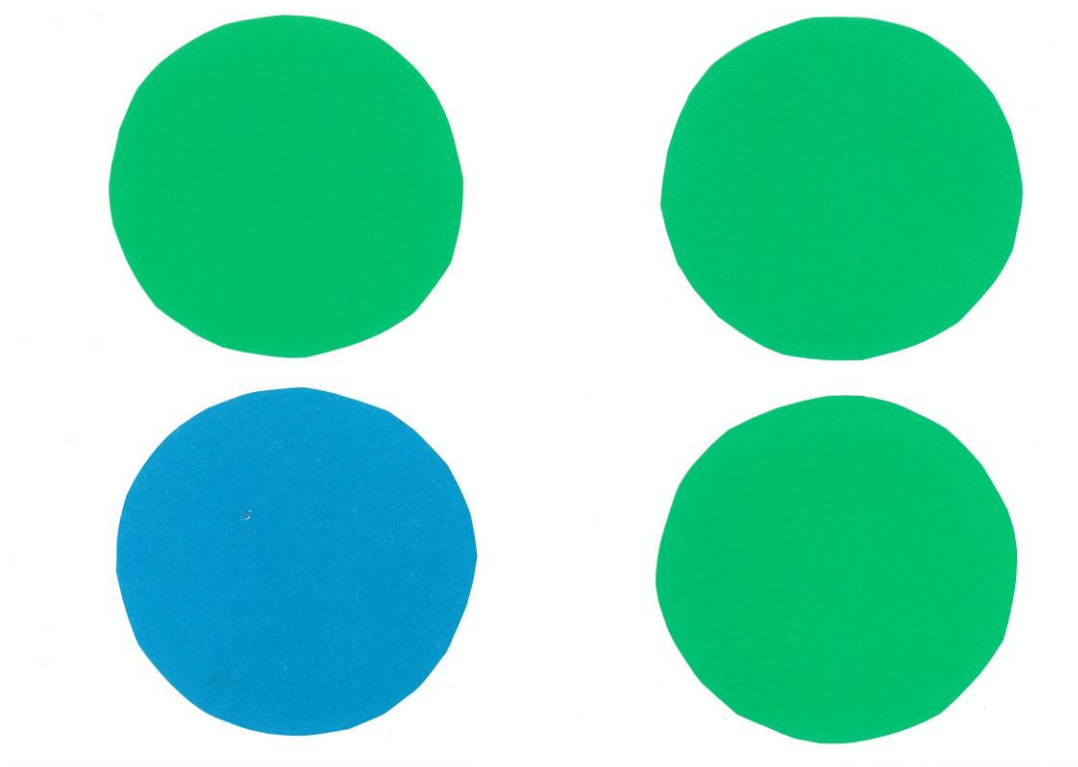
Доколичественные представления «Один – много»



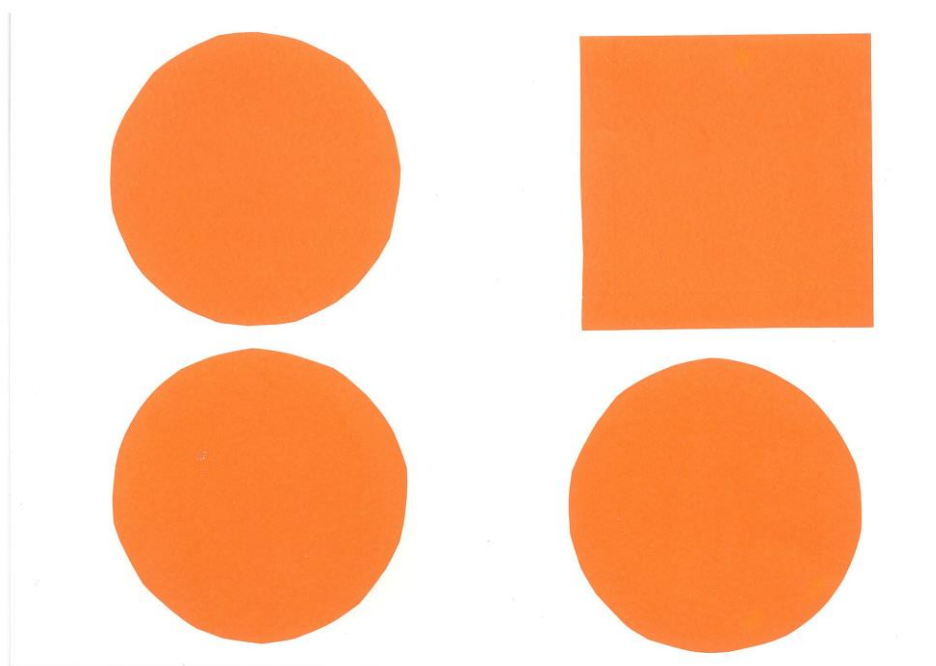
Количественные представления «Счет до пяти»



Исключение лишнего предмета по цвету



Исключение лишнего предмета по форме



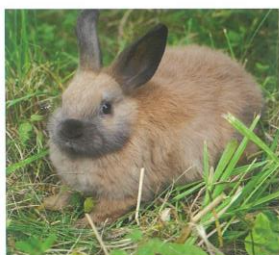
Исключение лишнего



ОСЁЛ



БАРСУК



КРОЛИК



СВИНЬЯ



КУВШИН



**ВАЗОЧКА
ДЛЯ ПЕЧЕНЬЯ**



ТАБУРЕТКА



КРУЖКА

Обобщение



ДИВАН



БУФЕТ



**СТОЛ
ПИСЬМЕННЫЙ**



ТУМБОЧКА



**СТОЛ
ОБЕДЕННЫЙ**

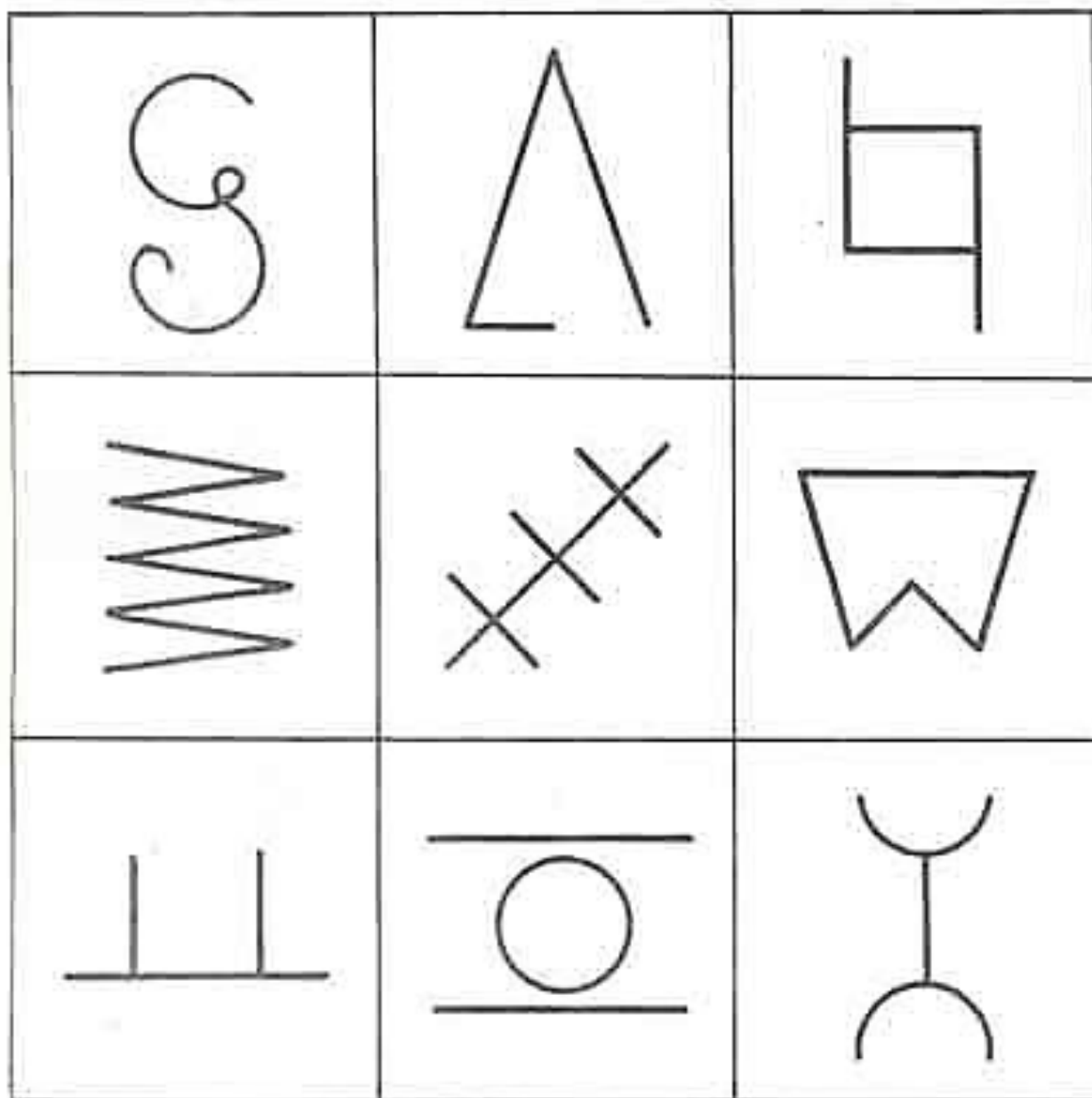


**ШКАФ
ДЛЯ ОДЕЖДЫ**

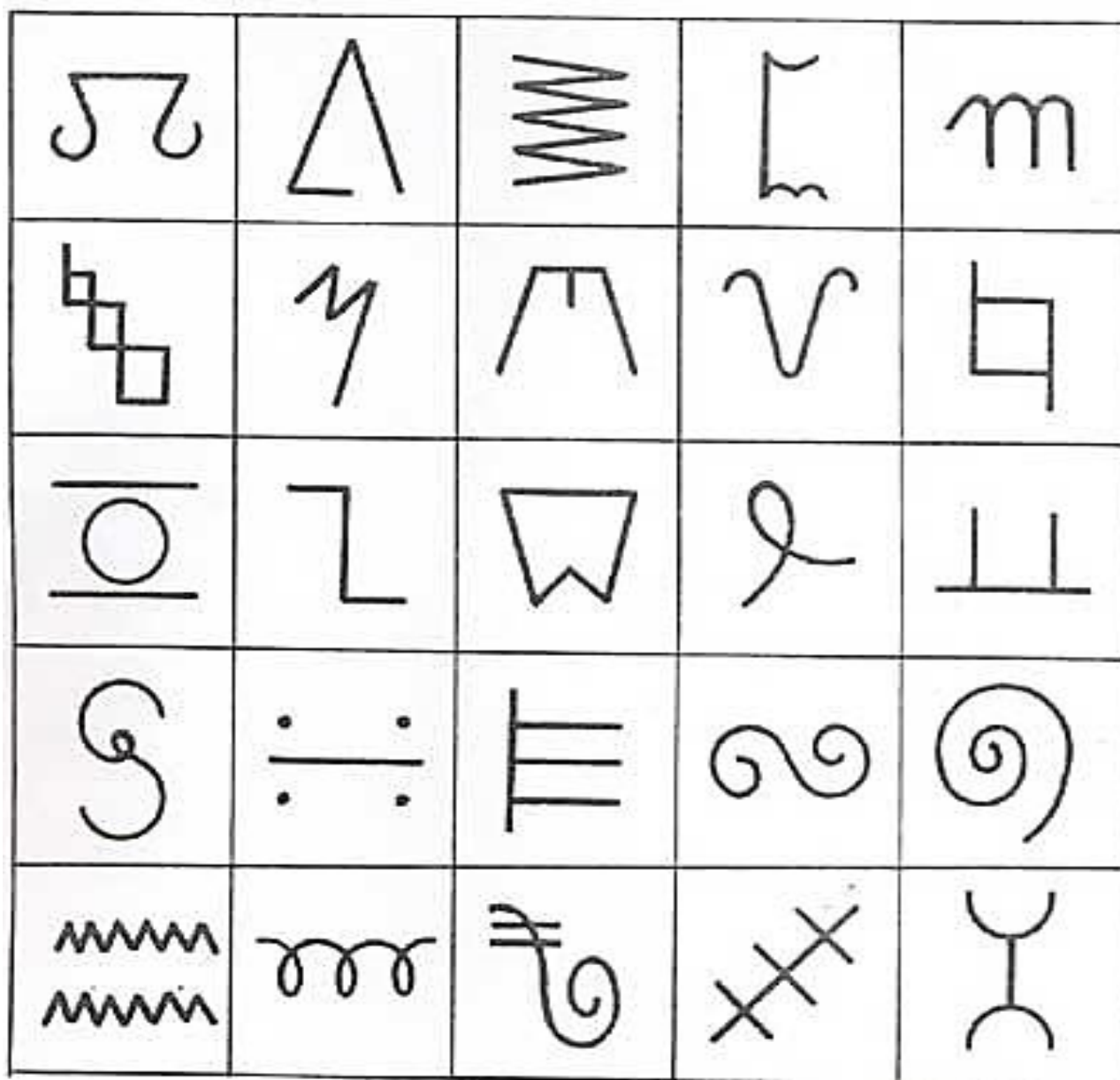
Анкета на общую осведомленность

- 1) Какого цвета российский флаг?
- 2) Сколько месяцев в году?
- 3) Сколько дней в году?
- 4) Для чего используют термометр?
- 5) При какой температуре закипает вода?
- 6) Назови столицу Италии?
- 7) Из чего получают резину?
- 8) Почему темная одежда теплее светлой?
- 9) Где находится Египет?
- 10) Кто автор «Гамлета»?
- 11) Где находится Бразилия?
- 12) Кто автор «Иллиады»?
- 13) Когда началась Великая Отечественная Война?

Исследование зрительной памяти



Исследование зрительной памяти



Дополнение предложений

Каждое из заданий представляет собой незаконченное предложение, в котором нет одного слова. Вам нужно выбрать из списка слов то, которое является, наиболее подходящим для завершения предложения, чтобы оно приобрело правильный смысл. **Образец:**

Кролик больше всего похож на...

а) кошку; б) белку; в) зайца; г) лису; д) ежа.

Правильный ответ: «Кролик больше всего похож на зайца».

1. У дерева всегда есть...

а) листья; б) плоды; в) почки; г) корни; д) тень.

2. Комментарий — это...

а) закон; б) лекция; в) объяснение; г) следствие; д) намек.

3. Противоположностью предательства является...

а) любовь; б) тунеядство; в) хитрость; г) трусость; д) преданность.

4. Обед не может состояться без...

а) стола; б) сервиза; в) пищи; г) воды; д) голода.

5. Занятием, противоположным отдыху, является...

а) труд; б) забота; в) усталость; г) прогулка; д) тренировка.

6. Для торговли необходимо иметь...

а) магазин; б) деньги; в) прилавок; г) товар; д) весы.

7. Когда спор кончается взаимной уступкой, это называется...

а) конвенцией; б) компромиссом; в) развязкой; г) сговором; д) примирением.

8. Тетя ... бывает старше племянницы.

а) всегда; б) редко; в) почти всегда; г) никогда; д) обязательно.

9. Предложение не существует без...

а) глагола; б) подлежащего; в) обращения; г) точки; д) слова.

10. Противоположностью надежды является...

а) грусть; б) злость; в) нежность; г) уныние; д) отчаяние.

Исключение лишнего слова

Вам предлагаются ряды, содержащие по 5 слов, из всех пяти слов четыре могут быть объединены в одну группу по общему смыслу. Найдите лишнее слово, не подходящее по смыслу к четырем другим из пяти названных.

Образец

а) стол; б) стул; в) голубь; г) диван; д) шкаф.

«Голубь» не относится к предметам мебели, а смысл объединения слов именно таков. Слово «голубь» является лишним по смыслу в ряду названных слов.

1. а) писать; б) рубить; в) шить; г) читать; д) кровать.

2. а) узкий; б) угловатый; в) короткий; г) высокий; д) широкий.

3. а) велосипед; б) мотоцикл; в) поезд; г) трамвай; д) автобус.

4. а) видеть; б) говорить; в) осязать; г) нюхать; д) слышать.

6. а) прилечь; б) приподняться; в) присесть; г) прислониться; д) привстать.

7. а) круг; б) эллипс; в) стрела; г) дуга; д) кривая.

7. а) добрый; б) верный; в) отзывчивый; г) трусливый; д) честный.

8. а) разделять; б) освобождать; в) связывать; г) резать; д) отличать.

9. а) тонкий; б) худой; в) узкий; г) толстый; д) короткий.

10. а) туманный; б) морозный; в) ветреный; г) хмурый; д) дождливый.

Аналогии

В этих заданиях не хватает одного слова во второй паре слов. Первая пара слов полная, состоящая из двух взаимосвязанных по смыслу слов; нужно понять смысл этой взаимосвязи, чтобы в соответствии с ним выбрать недостающее во второй паре слово из пяти слов, приводимых ниже.

Образец

Лес – дерево; луг – ?

а) куст; б) пастбище; в) трава; г) сено; д) тропинка. Ответ – «в», т. к. взаимное отношение леса и деревьев имеет такой же смысл, как взаимное отношение луга и травы.

1. Часы – время; термометр – ?

а) прибор; б) измерение; в) ртуть; г) тепло; д) температура.

2. Искать – находить; размышлять – ?

а) запоминать; б) приходить к выводу; в) расследовать; г) петь; д) вспоминать.

3. Круг – шар; квадрат – ?

а) призма; б) прямоугольник; в) тело; г) геометрия; д) куб.

4. Луна – Земля; Земля – ?

а) Марс; б) звезда; в) Солнце; г) планета; д) воздух.

5. Автомобиль – мотор; яхта – ?

а) борт; б) киль; в) корма; г) парус; д) мачта.

6. Роман – пролог; опера – ?.

а) афиша; б) программа; в) либретто; г) увертюра; д) ария.

7. Ель – дерево; стол – ?

а) мебель; б) шкаф; в) скатерть; г) гардероб; д) гарнитур.

8. Язык – горький; глаз – ?

а) зрение; б) красный; в) очки; г) свет; д) зоркий.

9. Горы – перевал; река – ?

а) лодка; б) мост; в) брод; г) паром; д) берег.

10. река – исток; дерево - ?

а) влага; б) ветви; в) корни; г) крона; д) ростки.

Пословицы и поговорки

- Не все то золото, что блестит
- Тише едешь, дальше будешь
- Любишь кататься – люби и саночки возить

Как ты понимаешь выражения?

- Золотая голова
- Каменное сердце
- Глухая ночь
- Пятое колесо в телеге

Обследование учебных навыков

Навык чтения

Муравей и голубка

Муравей спустился к ручью: захотел напиться. Волна захлестнула его и чуть не потопила. Голубка несла ветку; она увидела – муравей тонет, и бросила ему ветку в ручей. Муравей сел на ветку и спасся. Потом охотник расставил сеть на голубку и хотел захлопнуть. Муравей подполз к охотнику и укусил его за ногу; охотник охнул и уронил сеть. Голубка вспорхнула и улетела.

Вопрос: о чем этот рассказ, если перевести эти отношения на отношения между людьми?

Русский язык

Упражнение за 7 класс

Запишите текст и расставьте знаки препинания.

Лиля была одета в белое платье с голубой шёлковой лентой завязанной сзади в большой бант. Девочка все время смеялась посматривая на огромную куклу сидящую под ёлкой. Там же лежали бумажные пакеты с подарками завернутые в разноцветные платки.

Математика

Задания за 7 класс

1. Решить уравнение:

$$3(1 - x) = 4x - 11$$

2. Решить задачу:

В трех коробках находится 119 карандашей. В первой коробке на 4 карандаша больше, чем во второй, и на 3 карандаша меньше, чем в третьей. Сколько карандашей в каждой коробке?

3. Найти значение выражения:

$$\frac{a - 8}{2a + 5} \quad \text{при } a = -2$$

4. Решить уравнение:

$$3x^2 = 1,47$$

5. Решить задачу:

Отцу 30 лет, а сыну 4 года. Через сколько лет отец будет вдвое старше сына?

Задания за 8 класс

1. $2x^2 + 3x = 0$

Спортивный магазин проводит акцию. Любая футболка стоит 200 рублей. При

2. покупке двух футболок — скидка на вторую футболку 80%. Сколько рублей придётся заплатить за покупку двух футболок в период действия акции?

Стоимость проезда в электричке составляет 171 рубль. Школьникам

3. предоставляется скидка 50%. Сколько рублей будет стоить проезд для 2 взрослых и 17 школьников?

4. $6x^4 + 3,6x^2 = 0$

5. $(x + 25)(x - 30) < 0$

**Основные направления психологической помощи
и поддержки студентов, имеющих РАС
(по материалам психологического консультирования
в условиях ПМПК)**

1. Создание специальных образовательных условий (адаптация учебного процесса).

Организационные условия:

- гибкий график: возможность индивидуального расписания, перерывов по необходимости;
- альтернативные формы занятий: возможность посещать некоторые лекции онлайн или получать материалы для самостоятельного изучения;
- выбор места в аудитории: студент может сесть там, где меньше отвлекающих факторов (окно, дверь).

Содержательные и методические условия:

- структурирование информации (четкие инструкции, разбивка сложных заданий на шаги, использование наглядных пособий, схем, чек-листов);
- предварительное ознакомление (предоставление материалов лекции или плана семинара заранее);
- альтернативные формы контроля (письменные работы вместо устных ответов, проекты вместо экзаменов, возможность сдавать зачеты в малой группе или индивидуально);
- куратор/тьютор (помощь в организации учебного процесса, налаживании контактов с преподавателями и однокурсниками).

Средовые условия:

- сенсорная разгрузка (создание в ВУЗе тихой комнаты или зоны, где студент может восстановиться при перегрузке).
- предсказуемость (своевременное предупреждение об изменениях в расписании или месте проведения занятий).

2. Развитие социально-коммуникативных навыков:

- социальные навыки (проведение индивидуальных или групповых тренингов, где в структурированной форме отрабатываются сценарии знакомства, участия в дискуссиях, работы в команде);
- коммуникация (обучение интерпретации невербальных сигналов, пониманию метафор и юмора, ведению диалога).

- наставничество (программы, где нормотипичный студент-старшекурсник помогает студенту с РАС ориентироваться в социальной жизни вуза).

3. Психологическое сопровождение и поддержка:

- когнитивно-поведенческая терапия эффективна для работы с тревогой, депрессией и формированием адаптивных моделей поведения;

- развитие эмоционального интеллекта (обучение распознаванию и называнию своих эмоций и эмоций других людей);

- поддержка в кризисных ситуациях (помощь в периоды сессии, конфликтов или других стрессовых событий);

4. Работа с преподавателями и однокурсниками:

- повышение осведомленности (семинары для преподавателей о том, что такое РАС, каковы сильные стороны и трудности студентов, и как эффективно с ними работать);

- формирование инклюзивной среды (мероприятия, направленные на борьбу с буллингом, развитие толерантности в студенческой среде).

Роли специалистов в системе помощи и поддержки студентов с РАС

1. Педагог-психолог/психолог: проводит диагностику, индивидуальные и групповые консультации, тренинги, оказывает кризисную поддержку.

2. Тьютор/куратор: помогает студенту выстроить индивидуальную образовательную траекторию, организует взаимодействие с преподавателями, помогает с тайм-менеджментом.

3. Социальный педагог: помогает в решении бытовых и социальных вопросов, адаптации в общежитии, взаимодействии с административными структурами.

4. Дефектолог: может работать над коррекцией конкретных трудностей в обучении, развитием высших психических функций.

5. Преподаватель: ключевая фигура в создании инклюзивной атмосферы в аудитории и адаптации учебного материала.